

<업무보고 : 경기도체육회>

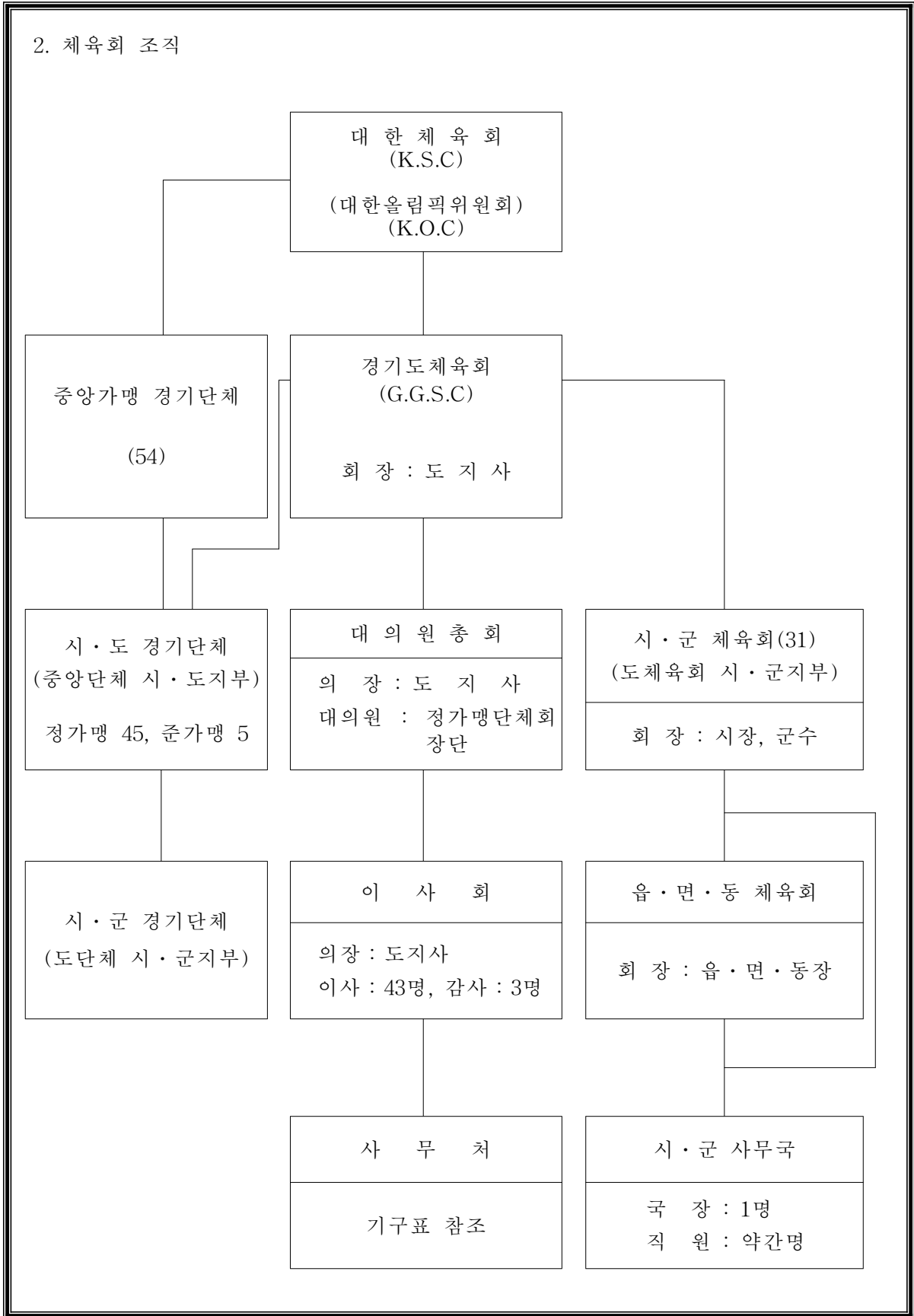
2006년도 주요업무보고

I. 일반현황

1. 연혁

연 월 일	내 용
○ 1946년 2월	경기도체육회 창립
○ 1964년 3월	28개 경기단체 조직
○ 1964년 10월	제45회 전국체전(인천) 유치 준우승
○ 1978년 10월	제59회 전국체전(인천) 유치 우승(2연패)
○ 1980년 10월	제61회 전국체전(전북) 우승
○ 1981년 7월 1일	인천시 직할시 승격으로 분리
○ 1981년 7월 13일	28개 경기단체 재구성
○ 1981년 7월 25일	사무처 사무실 이전(수원시 정자동 80-17)
○ 1986년 6월 25일	제67회 전국체전(서울, 경기, 부산) 우승
○ 1989년 10월 1일	제70회 전국체전(경기(유치)) 우승
○ 1992년 5월 14일	경기도체육회관 개관
○ 1994년 11월 2일	제75회 전국체전(대전) 우승 2연패(74, 75회)
○ 2000년 10월 18일	제81회 전국체전(부산) 우승 5연패(77, 78, 79, 80, 81회)
○ 2002년 11월 15일	제83회 전국동계체전 우승
○ 2005년 10월 20일	제86회 전국체전(울산) 우승 4연패(83, 84, 85, 86회)
○ 2006년 2월 4일	제87회 전국동계체전우승 5연패(83, 84, 85, 86, 87회)
○ 2005년 2월 22일	50개 경기단체 조직

2. 체육회 조직



3. 기구·정원

□ 기구

○ 사무처 : 1실 2부 4과 1팀

○ 사격장 : 1본부 1팀

○ 사무처장

- 사격장관리본부

· 관리팀(사격장 종합기획, 사격장 시설관리, 사격장 운영)

- 기획홍보실

· 기획총괄팀(종합사업계획 수립, 법제업무, 대의원총회·이사회 운영, 대내외 공보선전업무, 홈페이지 운영 및 관리)

- 총무부

· 총무과(기구·조직 및 정원 관리, 예산·결산 및 회계경리, 물품 및 재산 관리, 감사업무)

· 관리과(체육회관 관리, 유도체육관 관리, 민방위·소방업무, 기타체육시설관리지원(사격장))

- 운영부

· 운영과(경기단체 및 시·군 지부조직 관리, 경기도체육대회 업무, 우수선수 표창 및 징계업무, 상벌 및 조정중재업무)

· 훈련과(전국체육대회 업무, 전국동계체육대회 업무, 전국소년체육대회 업무, 체육지도자 및 선수 육성, 직장팀 육성 관리)

□ 정원

구분	정원	비고
사무처	22명	기획홍보실 : 5명, 총무부 : 9명, 운영부 : 8명
위·수탁관리	15명	사격장 : 14명, 유도회관 : 1명

4. 예산규모

□ 예산규모 : 15,771백만원

○ 일반회계

(단위 : 백만원)

세 입			세 출		
과 목	예산액	%	사업별	예산액	%
계	12,570	100	계	12,570	100
보 조 금	12,170	96.8	사 업 비	10,667	84.8
도 비	11,905	94.7			
대한체육회	265	2.1	경 상 비	1,752	14.0
자 체 수 입	400	3.2			
이 월 금	75	0.6	예 비 비	151	1.2
잡 수 입	325	2.6			

○ 시설관리 특별회계

(단위 : 백만원)

세 입			세 출		
과 목	예산액	%	과 목	예산액	%
계	2,526	100	계	2,526	100
도비 보조금	2,526	100	종합사격장 운영	2,457	97.3
			유도회관 운영	69	2.7

○ 체육회관 관리 특별회계

(단위 : 백만원)

세 입			세 출		
과 목	예산액	%	과 목	예산액	%
계	675	100	계	675	100
체육회관 수입	675	100	체 육 회 관 운 영	675	100
이 월 금	0	0	예 비 비	0	0

5. 위탁운영시설 현황

체육회관

- 위치 : 수원시 장안구 정자2동 27-10 11호
- 규모
 - 대지면적 : 3,561m²(1077평)
 - 건축면적 : 968m²(292평)
 - 연 면 적 : 10,309m²(3,118평)
 - 층 수 : 지하 1층, 지상 10층, 옥탑 2층
- 공사기간
 - 기 공 : 1990. 6. 9
 - 준 공 : 1992. 3. 31
- 총공사비 : 6,774백만원
- 1992. 8. 14 경기도에 기부채납
- 2000. 8. 14 경기도로부터 위탁 운영
 - ※ 재산 감정 평가 : 8,249,991천원('92. 10. 2 한국감정원)

경기도종합사격장

- 위 치 : 화성시 양감면 사창리 810-2
- 시설규모 : 부지면적 75,737m²(22,910평), 건축면적 7,145m²(2,162평)
- 주요시설 : 공기총 10m/70사대, 런닝보아 10m/3사대
 - 권 총 25m/20사대, 관광권총 3사대
 - 화약총 50m/45사대, 클 레 이 4면
 - 선수용 숙소 17개실 / 128명, 본관동 등
- 건 립 비 : 10,511백만원(도비 10,001백만원, 화성시비 510백만원)
 - ※ 화성시에서 '96. 7. 16 착공, '99. 5. 21 준공 개장 운영 중
 - 2001. 11. 8 경기도에서 인수 경기도체육회에 위탁 운영

경기도유도회관

- 위 치 : 수원시 권선구 오목천동 883-1
- 시설규모 : 부지면적 6,749m²(2,041평), 건축면적 1,249m²(377.96평)
- 주요시설 : 규격 경기장 4면, 무대, 사무실, 기숙사, 샤워실
- 부대시설 : 식당
- 건 립 비 : 1,450백만원(도비 1,250백만원, 유도회 200백만원)
 - ※ 2001. 11. 20 착공, 2002. 7. 3 준공하여 2003. 8. 11 경기도에서 경기도체육회

로 위탁운영

II. 2005년도 추진성과

<추진성과 요약>

- 지난 2005년은 전국동계체전에서 종합우승 4연패로 출발하여 전국소년체전 우승, 전국체전 4연패 달성 등 전국 엘리트 체육대회를 모두 석권하여 명실상부한 체육용도로서의 위상을 크게 재정립하고 세계 속에 경기체육의 기반을 더욱 튼튼히 다지는 한 해였습니다.
- 제86회 전국동계체전에 출전 금메달 61개, 은메달 53개, 동메달 59개를 획득하여 전국동계체전 사상 첫 4연패 달성과
- 제51회 경기도 체육대회를 성남시에서 성공적으로 개최하여 시·군 체육발전과 도민체력증진, 도민화합에 크게 기여하고
- 학교체육발전과 꿈나무 우수선수 육성을 위하여 제34회 전국소년체전에 참가하여 금메달 40개, 은메달 65개, 동메달 73개를 획득하여 전 종목이 우수한 성적으로 종합우승을 달성하였음
- 우수 지도자와 선수를 영입, 육성하고 팀창단, 강화훈련 훈련장비 지원 등 엘리트체육 발전을 위한 체계적인 총력관리로
 - 세계대학선수들의 대제전인 제23회 하계유니버시아드 대회에서 본도 선수가 금메달 3개, 은메달 2개, 동메달 2개를 획득하여 세계속의 경기체육 기반구축과
 - 제86회 전국체육대회에서 74,068점을 획득 종합우승으로 전국체전 4연패를 달성 하는 등 우리나라 체육의 선도적 역할을 수행하였음
- 경기체육은 앞으로 세계 속으로 전진하는 체육용도를 목표로 지속적으로 발전해 나가는 계기를 만들었음.

Ⅲ. 2006년도 사업계획

< 사업목표 >

- 경기체육 기반 구축사업 지속추진
- 전국체육대회 5연패 달성
- 2011년 제92회 전국체육대회 유치
- 가맹경기단체 및 시·군지부 육성

<중점추진사업>

경기체육 기반구축사업 지속 추진

1. 종목별 발전 계획 수립

경기도체육발전 중·장기 계획의 비전 및 발전 방향과 연계한 세부 추진전략으로 엘리트체육 발전의 기본이 되는 「종목별 발전 방안」을 경기도 미래의 위상에 걸맞게 수립하여 추진하고자 함.

추진방향

- 종목별 특성을 고려 실현 가능한 계획 수립
 - 종목별 전문가와 유기적인 협조 체제로 계획 수립
- 발전방향 및 연구과제
 - 체육시설
 - 지도자 및 선수 육성
 - 직장운동 경기팀 육성
 - 제도 및 시스템 개선

추진계획

- 종목별 발전방안 연구 전문가 경기단체별 추천 의뢰
- 추진일정
 - 종목별 전문가 간담회 개최(2005. 12. 4)
 - 종목별 발전방안 연구보고서 접수 및 검토
 - 연구보고서 결과에 대한 토론회 개최
 - 종목 발전 방안에 대한 연구용역 의뢰

2. 세계대회 메달 획득 가능종목 집중육성

- 경기도는 전국체전 4연패를 달성한 체육용도임에도 지난해 유니버시아드대회 등 세계종합대회에 출전한 경기도선수는 15%에 불과함.
- 세계대회에서 메달획득이 가능한 우수선수를 집중 육성하여 경기도선수가 세계 종합대회에 출전하는 비율이 15% → 20% 이상 상향 출전토록 집중 육성코자 함.

□ 육성종목

- 제15회 아시안게임(2006. 12) : 11종목
 - 테니스, 정구, 탁구, 사이클, 역도, 유도, 양궁, 사격, 펜싱, 배드민턴, 태권도
- 제29회 올림픽대회(2008. 8. 8 ~ 19) : 8종목
 - 탁구, 사이클, 레슬링, 역도, 유도, 양궁, 사격, 태권도

□ 추진계획

- 메달 획득이 가능한 선수 지도자 중점 육성
- 종목별 특별훈련비 지원
- 우수선수 육성금 및 지도자 보상금 지급
- 국제대회 파견비 지원

□ 중점추진사항

- 고교우수선수 도내대학 연계진학
- 직장팀 국가 대표급 선수 야간대학 진학 협의
- 국제대회 메달리스트선수 특별 보상금 지급
- 도청, 도교육청, 소속단체등과 육성계획 협의

3. 국제경기대회 참가 및 유치

□ 제20회 동계올림픽대회

- 기 간 : 2006. 2. 10 ~ 26(이탈리아 토리노)
- 참가인원 : 한국선수단 7종목 76명(임원 28명, 선수 48명)
 - ※ 경기도선수단 : 2종목 15명 20%(임원 2명, 선수 13명)
- 목 표 : 종합 10위권 이내

제15회 아시아경기대회 참가 예정

- 기 간 : 2006. 12. 1 ~ 16(카타르 도하)
- 참가인원 : 미정
- 대회규모 : 45개국 12,000여명

세계 인라인롤러 선수권대회

- 기 간 : 2006. 9. 2 ~ 10(안양시 인라인롤러스케이트장)
- 참가인원 : 선수단 720명(임원 150명, 선수단 570명)
- 대회규모 : 50개국 1,000여명

세계 대학생 유도선수권대회

- 기 간 : 2006. 12. 17 ~ 20(수원시 실내체육관)
- 참가인원 : 미정
- 대회규모 : 50개국 500여명

향후 국제대회 유치 및 추진종목

- 2007. 제13회 세계 정구선수권대회 : 안성시
- 2007. ISSF클레이 월드컵사격대회 : 경기도사격연맹추진
- 2008. 스노보드월드컵대회(광주곤지암스키장) : 대한스키협회 추진
- 2009. 세계제78회남자·제21회여자역도선수권대회 : 고양시 추진

4. 인터넷(홈페이지, e-메일, 문자서비스)을 활용한 홍보기반 구축

- 경기도체육회 홈페이지를 통한 온라인·오프라인상으로 정보전달을 위한 매개체 역할 수행
- 인터넷 매체 활성화를 통한 연간 사업계획과 각종 체육진흥사업을 신속 정확한 정보 제공으로 네티즌 및 도내 체육관련 기관 단체에 홍보

추진방향

- 경기도체육회 조직 및 사업전반에 대한 소개와 도내 체육인을 대상으로 다양하고 신속한 정보 콘텐츠를 제공함으로써 체육인들의 관심과 참여활동 유도
- 인터넷 홈페이지, e-mail, 문자 메시지를 활용하여 경기도체육회의 각종 소식 및

체육관련 정보를 공유

중점 추진계획

- 웹사이트를 통한 정보 공유와 새로운 정보에 관한 실시간 제공
 - 홈페이지를 통한 체육계소식, 공지사항, 행정 자료 등의 콘텐츠 제공
 - e-mail, 문자메시지를 활용한 행사정보 및 일정공지
- 가맹경기단체 및 도내체육인들에게 홈페이지 활용 홍보
 - 가맹경기단체 및 시·군 체육회에 홍보 및 활용 공문 발송
- 관련 체육인들의 커뮤니티 사이트 제공
 - 도내 관련 분야의 회원 검색에 의한 체육인의 웹사이트 활동 강화
- 도내 체육시설의 정보제공
 - 도민들의 체력증진을 위해 체육시설 이용안내 정보를 통해 도내시설의 홍보 및 체육인구의 저변확대 효과 기대

전국체육대회 5연패 달성

1. 제87회 전국동계체육대회

대회개요

- 기 간 : 2006. 2. 1(수) ~ 4(토) 4일간
- 장 소 : 경기, 강원, 서울
- 종 목 : 5종목(빙상, 아이스하키, 스키, 바이애슬론, 컬링)
- 참가인원 : 450명(임원 60명, 선수 390명)

추진일정

- '06. 1. 2(월) ~ 1. 10(화) : 도대표 선수 선발(5종목 390여명)
- '06. 1. 19(목) ~ 1. 30(월) : 전 종목 강화훈련
- '06. 1. 31(화) ~ 2. 4(토) : 선수단 파견

대회참가결과

- 종합1위 경기(965.5점) : (금 57, 은 59, 동 59) 5연패 달성
- 종합2위 강원(802점) : (금 65, 은 61, 동 65)
- 종합3위 서울(665점) : (금 45, 은 47, 동 33)

2. 제35회 전국소년체육대회

대회개요

- 기 간 : 2006. 6. 17(토) ~ 6. 20(화) 4일간
- 장 소 : 울산광역시 일원
- 종 목 : 육상 등 30개 종목
- 참가인원 : 1,150여명(임원 340여명, 선수 810여명)

3. 제87회 전국체육대회

대회개요

- 기 간 : 2006. 10. 17(화) ~ 10. 23(월) 7일간
- 장 소 : 경상북도(김천시 등)
- 종 목 : 육상 등 41개 종목
- 참가인원 : 1,900여명(임원 400여명, 선수 1,500여명)

추진일정

- '06. 4월 ~ 8월 : 도 대표선수 선발(41종목 1,500여명)
- '06. 9월 ~ 10월 : 전 종목 강화훈련
- '06. 10월 ~ : 선수단 파견

전력보강대책

- 신규팀 창단(5개시 10개팀)
 - 고양(수영), 구리(씨름), 부천(테니스, 탁구), 성남(배드민턴, 유도), 안산(유도, 펜싱, 탁구, 씨름)
- 우수선수 영입 : 15종목 42명
 - 육상, 체조, 사격, 요트, 근대5종, 레슬링, 복싱, 수중, 인라인롤러, 씨름, 유도, 역도, 볼링, 양궁, 펜싱
- 시설장비 및 기자재 조기지원(2006. 8월 중)
- 전략종목(기록, 체급종목) 특수훈련(22종목 600명)
- 대학, 실업팀 선수 본도 출전 관리 : 육상 등 20명
- 우수선수 및 지도자 발굴 육성(560명)
 - 지도자 보상금 지원 : 1인 월10만원 ~ 40만원(440명)
 - 우수선수 육성금 지급 : 1인 7만원 ~ 30만원(120명)

4. 도내 체육대학과 유기적인 협조체제 강화

도내 체육대학 선수 등록 현황

- 학교수 : 경희대학교 등 12개 대학
- 육성 종목 및 선수 : 41종목 1,900명

□ 문제점

- 대학특성에 맞는 종목 육성
 - 일부종목 도내대학 진학불가
- 미약한 지원으로 대학 체육시설의 활용도 미흡
- 도내 고교우수선수 연계 진학 부진

□ 대책 및 추진계획

- 학교(대학) 체육위원회 구성운영(15명)
 - 체육대학 실장 부장을 위원으로 위촉
 - 고교우수선수 도내대학 진학을 협의
 - 대학체육시설 활용 방안협의
- 도내 대학 주최 종목별 전국대회 적극 참여
- 경기도 체육학회 활성화 방안 강구
- 대학 및 경기체고 보유 특수시설 적극 활용 권장
 - 경희대 : 저압, 저산소 훈련장
 - 용인대 : 체육과학센터
 - 명지대 : 스포츠기록 분석 센터
 - 경기체고 : 기초체력 진단시스템 등
- 대학 체육시설 개방 등 적극 활용

2011년 제92회 전국체육대회 유치

□ 추진배경

- 세계속의 경기체육의 힘찬 도약과 병행하여 1,000만 경기도민의 긍지와 결집으로 범도민적 유치여론
- 1989년(제70회) 경기도에서 개최 후 명실상부한 전국 제1의 개최순위
- 노후된 경기장 시설의 보강으로 엘리트 체육의 활성화 및 이에 따른 우수 엘리트선수 육성

추진계획

- 주 개최지 시·군 유치신청 접수(2006. 3)
- 유치신청 주 개최지 시·군 예비심사(2006. 4월 ~ 5월)
- 주 개최지 시·군 유치신청서 심의결정(2006. 6월 ~ 7월)
- 제92회 전국체육대회, 제41회 전국소년체육대회 유치신청서 제출(2006. 10)
 - 도체육회(경기도지사, 기초자치단체장 보증) → 대한체육회
- 대한체육회 이사회 심의결정(2006. 12)

향후 개최지 확정 시·도 현황

개최연도	장 소	비 고
2007년	광주광역시	1993년(제74회)개최이후 14년만에 개최
2008년	전라남도	1977년(제58회)개최이후 31년만에 개최
2009년	대전광역시	1994년(제75회)개최이후 15년만에 개최
2010년	경상남도	1997년(제78회)개최이후 13년만에 개최

가맹경기단체 지도 육성

1. 가맹경기단체 운영능력 향상을 위한 지원

추진계획

- 가맹경기단체별 커뮤니티 사이트제공
 - 사랑방 커뮤니티 웹사이트 활동 강화
 - 홈페이지를 통한 공지사항 행정자료 등 콘텐츠 제공
 - 회계업무 전산화를 통한 투명성 확보
- 가맹경기단체 주최(주관) 대회비 지원
 - 도지사기(배)대회 : 대회비용의 현실화 지원으로 대회 활성화
 - 교육감기(배)대회 : 일부지원으로 학교체육의 활성화
 - 회장기(배)대회 등 각종대회 : 일부지원으로 종목별 대회 활성화
- 종목별 제 규정의 정비
 - 본회 가맹경기단체 규정과 중앙경기단체 규정의 접목을 통하여 종목별 특성

을 현실에 맞게 정비

- 가맹경기단체 운영평가에 따른 인센티브제도 도입
 - 경기단체별 연간 사업 종합평가
 - 우수평가 경기단체에 대한 인센티브 지급
- 가맹경기단체 사무종사자 교육
 - 행정실무교육
 - 전산화 교육
- 각종 전국규모대회, 국제대회 파견지원

도 단위대회 개최 활성화

경기도체육대회, 도지사기(배)대회 등 각종 도단위대회의 내실있는 운영을 통하여 도민화합과 선수 저변확대, 경기력 향상 등 체육 활성화에 기여

1. 제52회 경기도체육대회

대회개요

- 기 간 : 2006. 5. 2(화) ~ 5. 4(목) 3일간
- 개 최 지 : 고양시 일원
- 종 목 : 육상 등 20종목 ※ 시범종목 : 볼링(3인조전), 우슈, 사격
- 참가인원 : 10,000여명

추진계획

- 대회운영 개선(안)을 통한 내실 있는 경기운영
 - 시·군청 육성종목 배점 상한선제 도입 : 4,000점
- 경기장 질서유지를 위한 방안 강구
- 입장단 과열경쟁 방지를 위한 계도

2. 도지사기(배) 대회

○ 개최종목

- 11종목 : 수영, 축구, 테니스, 배구, 탁구, 씨름, 유도, 검도, 태권도, 볼링, 골프

○ 추진계획

- 소요예산 현실화로 대회 개최 활성화
- 개최 종목의 점진적 확대

3. 직장팀(시·군청팀) 운영 개선

○ 본도 시·군청 직장팀 창단은 전국 각 시·도 중 본도가 제일 먼저 창단하여 그 간 전국체전에서 크게 기여를 하였으나 최근에는 우수선수 육성과 영입 부진 등으로 팀의 전력이 크게 향상되지 못하여 전국체전서 크게 기여하지 못하고 있음.

□ 추진방향

- 경기력이 우수한 전국체전에 기여하는 직장팀으로 육성
- 도내 대학 및 고교우수선수 우선 영입지원
- 일정기간 근무한 직장팀 선수는 지도자 발탁 기회부여

□ 추진계획

- 시·군청팀 창단 시 일부예산 지원
- 시·군청팀 창단 및 우수선수영입 시 본회와 협의추진
 - 고양(수영), 구리(씨름), 부천(테니스, 탁구), 성남(배드민턴, 유도), 안산(유도, 펜싱, 탁구, 씨름)
- 시·군청 팀 평가제 도입에 따른 인센티브 도입(시·군과 협의)
 - 지도자 및 선수에게 성과 목표 설정 및 실적 평가
 - 평가는 대회입상 성적을 합산 등급 구분하여 적용
 - 경기부별 가중치를 동일시하여 평가의 형평성 제고
- 평가 결과에 따라 임용계약 만료 시 재계약 등에 우선 반영

학교체육과 연계한 꿈나무 체조교실 운영

○ 체조는 기초운동 종목이며 본도 취약종목으로 유치원부터 시작하여 초·중·고로 연계육성 되어야 우수선수로 육성할 수 있으나 선수 수급이 부진하므로 꿈나무 체조교실을 운영하여 선수 저변확대와 우수선수 육성에 기여하고자 함.

□ 체조교실 운영개요

- 장 소 : 수원 북중학교 체조경기장
- 육성인원 : 120명

- 초등학교 저학년부 : 60명(남 30명, 여 30명)
- 유치원부 : 60명(남 30명, 여 30명)
- 운영시기
 - 초등학교 저학년부 : 방학 기간 중 운영(1, 2, 7, 8월)
 - 유치원부 : 전반기(3~6월), 후반기(9월~12월)
- 지도코치 : 2명(남자 1명, 여자 1명)
- 주관기관 : 경기도체육회, 경기도교육청
- 체조교실 운영 : 경기도체조협회

□ 추진방향

- 경기도교육청, 경기도체조협회와 운영계획 협의 추진
 - 2005. 12. 12 : 도체육회, 도교육청, 도체조협회 간담회 개최
- 가급적 수원 북중학교 인근 유치원 및 초등학교 저학년을 대상으로 함.
- 자발적 흥미를 느낄 수 있는 새로운 프로그램 개발
- 분기별 자체평가로 효율적인 운영방안 모색
- 도체육회 홈페이지, 현수막, 안내장발송, 도내 일간지 등을 통한 연중 홍보

경기체육 60년사 발간 추진

□ 추진배경

- 경기도체육회는 1946년 2월에 창립되어 60여년의 역사를 가지고 있으며
- 1981년 7월 인천직할시 분리 이후 2005년 제86회 전국체육대회까지 종합우승 14회, 준우승 4회 등 우수한 성적으로 한국 체육을 선도하였음.
- 체육응도의 모습과 지금까지 걸어온 경기체육의 발자취를 체계적으로 정리하여 세계로 지향하는 경기체육의 발전 모습을 영원히 남기고자 함.

□ 추진방향

경기체육 60년사 발간은 자료 수집 등 장기간의 사업기간이 필요하므로 이사회를 통하여 동 사업추진에 대한 승인 및 예산을 확보 후 충분한 기간을 가지고 연차적으로 단계별 추진

□ 추진계획

- 1단계(2006년도)

- 추진위원회 구성 : 도체육회, 도청, 도교육청, 도내 언론사, 대한체육회, 인천광역시체육회, 체육원로 등으로 구성
- 세부 발간계획 협의
- 폭넓은 자료수집
- 2단계(2007년도)
 - 소요예산 확보(도청과 협의)
 - 전문편집(발간)팀 구성
 - 발간 방법 및 내용협의 추진

체육진흥사업 지속 추진

1. 경기도 종합사격장 관리 운영

□ 사업목표

- 세계대회 유치에 따른 완벽한 준비
- 스포츠, 레포츠 산업으로 전략적 육성 발전
- 고객 만족 경영을 통한 수익 극대화

□ 사업계획

- 국제규격 및 현대화 시설을 갖춘 사격장 시설 확충 추진
 - 2006년 제13회 환태평양 사격대회
- 전국규모 사격대회 유치
 - 제3회 경기도지사기 생활체육 클레이 전국사격대회
 - 연합회장기 국민생활체육 전국사격대회
 - 전국 중·고학생 사격대회
- 엘리트 선수 적극 육성
 - 경기도선수단 연중 무료사용으로 경기력 향상
 - 국가대표선수 전지훈련장 이용여건 보장
- 사격 트레이닝센터 구축
 - 동계훈련 천막 설치, 에어컨 설치, 클레이 RS4000 3대 구입
 - 신형 총기류 구입(엽총 6정) 및 Double-Cap 1대 구입
- 토양 오염(납) 방지공사
- 청소년 사격 캠프 및 학교 동아리 활동 활성화(협조)
 - 학교동아리 사격 활성화

2. 경기도 유도회관 관리 운영

사업목표

- 경기도 유도발전의 구심체 역할수행

사업계획

- 엘리트 및 사설체육관 대항 유도대회 유치
 - 3·1절기념 유도대회(300명)
 - 제7회 경기도교육감배 유도대회(400명)
 - 수원시장배 겸 회장배 유도대회(300명)
 - 도지사배 체급별 유도대회(500명)
 - 회장배 유도대회(300명)
 - 교육감기쟁탈 단체 유도대회(200명)
- 엘리트 도 대표선수 선발대회 및 훈련장소 제공
- 유도기술 보급을 위한 세미나 및 교육장소 제공

3. 경기도검도회관 운영계획

시설개요

- 위 치 : 시흥시 정왕동 1774-2번지
- 주요시설 : 체육관(340평), 기숙사(60평), 기타부대시설(90평)
- 준공시기 : 2006. 4월경

사업계획

- 경기도와 위·수탁 관리협약 체결(2006. 5 ~ 2년간)
- 경기도검도회와 세부운영 계획 협의
 - 운영시기(2006년 7월 ~)

4. 체육우수선수 장학금 지원

- 체육에 잠재력이 있는 어린 선수를 조기 발굴 육성
- 지속적으로 훈련에 전념 할 수 있는 계기 부여

지원대상

- 2005년도 전국체전, 소년체전에 출전한 선수 중

- 소년·소녀가장선수, 생활보호 대상자
- 상위 입상선수(1, 2, 3위)

지원대상

- 경기도체육회 지원
 - 중학교 200명(1인당 연간 40만원)
 - 고등학교 300명(1인당 연간 60만원)
- 경기도민회 지원
 - 고등·대학교 20명(1인당 연간 70만원)

5. 국제 스포츠 교류

- 꿈나무 우수선수 육성의 일환으로 중국, 일본 등 인근국가의 초·중등 학생 선수를 대상으로 국제친선경기를 통하여 상호 기술교류

사업명

- 16세 이하 청소년 축구대회(3개국 리그전)
 - 기 간 : 2006. 8월(여름방학 기간 중)
 - 장 소 : 일본 가나가와현
 - 참가대상 : 30명(도내 선발팀)

향후계획

- 2007년부터는 대한체육회에서 권장하는 국제스포츠 교류사업에 참가

6. 2006년 지도자 연수회 개최

- 지도자들의 사기양양을 위하여 전국체전 4연패 달성의 노고를 치하하고
- 연수회를 통한 화합과 결속으로 지도자들의 자긍심 부여와 제87회 전국체전 종합우승 달성을 위한 결의를 다지고자 함.

연수회 계획

- 일시 : 미정

- 참석대상 : 도내 중·고·대·일반부 지도자 500여명
- 내 용 : 저명인사 강연 및 토론회 개최
 - 지도자의 역할과 지도방법론
 - 사기양양 및 화합도모를 위한 프로그램 운영

7. 경기스포츠 사진전 개최

사업목표

- 스포츠와의 부담 없는 만남의 공간 마련
- 경기체육에 대한 도민들의 관심 증대
- 체육사업 및 정책에 대한 적극적 참여 유도

사업계획

- 자료정리 및 경기장면 촬영
 - 기존 자료선별 및 작품 제작
 - 2006년 각종대회 주요 경기장면 촬영
- 사진전 개최
 - 상반기 : 경기도체육대회 기간(5월 2일 ~ 4일), 주 경기장(고양시) 일원
 - 하반기 : 경기도체육인의 밤 행사(12월 중)
 - 기 타 : 외부 작품 대여 및 이동 전시

8. 경기도체육회 직장팀 육성

- 도청 관리 직장팀의 본회 위탁운영을 계기로
- 내실 있는 직장팀을 육성하여 시·군 직장팀 운영에 모범이 되고
- 전국체전 및 국제대회에서 우수한 성적을 거양코자 함

육성종목 및 인원

- 6개 종목 : 43명(지도자 10명, 선수 33명)
 - 육상(마라톤) : 11명(지도자 3명, 선수 8명)
 - 사격 : 12명(지도자 2명, 선수 10명)
 - 근대5종 : 6명(지도자 1명, 선수 5명)
 - 펜싱 : 4명(지도자 1명, 선수 3명)
 - 역도 : 7명(지도자 2명, 선수 5명)

- 보디빌딩 : 3명(지도자 1명, 선수 2명)

운영계획

- 연간 훈련 및 대회 출전계획 수립
 - 훈련 및 대회 출전비 지원
 - 대회 출전결과 종목별 우수팀 특별격려
- 지도자 및 선수성과 목표 설정 및 실적평가
 - 종목별 평가(가중치 부여 형평성 제고)
 - 국·내외 입상성적 합산적용
- 연말 종합평가 결과를 계약에 반영

9. 2006년 체육인의 밤 행사

- 지난 1년간 각종 국내외 대회 우수입상자와 체육 발전에 공이 큰 유공자에 대한 시상과
- 도내 체육인들의 만남의 장을 마련하여 노고를 치하하고 세계속의 경기체육의 위상을 제고하는 분위기를 조성코자 함

행사계획

- 1부 : 경기도체육상 시상식
 - 일 시 : 2006. 12월 중
 - 장 소 : 미정
 - 시상분야 : 경기부문, 공로부문, 기타부문(자매결연단체)
 - 시상인원 : 80명 이내
- 2부 : 경기도체육인의 밤 행사
 - 참석대상 : 500명 참석대상 : 500명
 - 체육회임원, 체육원로, 가맹경기단체 회장 및 전무이사, 전국체전(소년체전) 출전 선수 및 지도자, 금메달 배출학교 교장 및 관계자, 시·군 체육회 사무국장, 올림픽메달리스트, 자매지원기관 단체장, 기타 유관기관 임직원 등
 - 행사내용
 - 이벤트 행사 공연 및 레크레이션

- 전국체전 등 각종 경기장면 동영상 시청
- 만찬